



**ZPRÁVA O PROVEDENÍ
STAVEBNĚ TECHNICKÉHO PRŮZKUMU
V OBJEKTU ZÁKLADNÍ ŠKOLY A MATEŘSKÉ ŠKOLY
BRNO, HUSOVA 17, PŘÍSPĚVKOVÁ ORGANIZACE
NA ADRESE RAŠÍNOVA 3, BRNO**

Brno, únor 2025

Vstupní údaje:

Zhotovitel : Průzkumy staveb, s.r.o.
Lísky 1000/44
624 00 BRNO

Řešitelé : Ing. Bronislav Šlapanský, autorizovaný inženýr
Ing. Petr Růžička

Kooperace : Filip Svoboda
Hraničky 95/5
664 41 Troubsko

Objednatel : Statutární město Brno
Městská část Brno – střed
Dominikánská 2
601 69 Brno

Obsah:

	strana
1.0 Úvod	4
2.0 Podklady	4
3.0 Vodorovné nosné konstrukce	4
3.1 Zjištěné vady a poruchy	8
4.0 Závěr	8
Příloha č.1 - Fotodokumentace	9
Výkresová dokumentace	

1.0 Úvod

Na základě požadavku objednatele byl proveden stavebně technický průzkum (dále jen STP) vybraných stavebních konstrukcí v objektu Základní školy a mateřské školy Brno, Husova 17, příspěvková organizace na adrese Rašínova 3 v Brně z důvodu zjištění jejich aktuálního technického stavu.

Průzkum byl zaměřen na zjištění typu, tvaru, materiálové skladby, dimenzí nosných prvků včetně stavu a geometrie vodorovných nosných konstrukcí. Byla provedena fotodokumentace provedených sond a zjištěných vad a poruch atd.

2.0 Podklady

- [1] nabídka prací zaslaná emailem 30.01.2024
- [2] objednávka prací ev.č. MBSTXOOFIBA1 zaslaná emailem 03.02.2025
- [3] zaměření stávajícího stavu poskytl objednatel
- [4] ČSN ISO 13822 Zásady navrhování konstrukcí – Hodnocení existujících konstrukcí
- [5] ČSN 73 0038 Hodnocení a ověřování existujících konstrukcí – Doplnující ustanovení
- [6] Průzkumy a opravy stavebních konstrukcí, Dimitrij Pume, František Čermák a kol., Praha 1993
- [7] místní šetření konané 14.02.2025

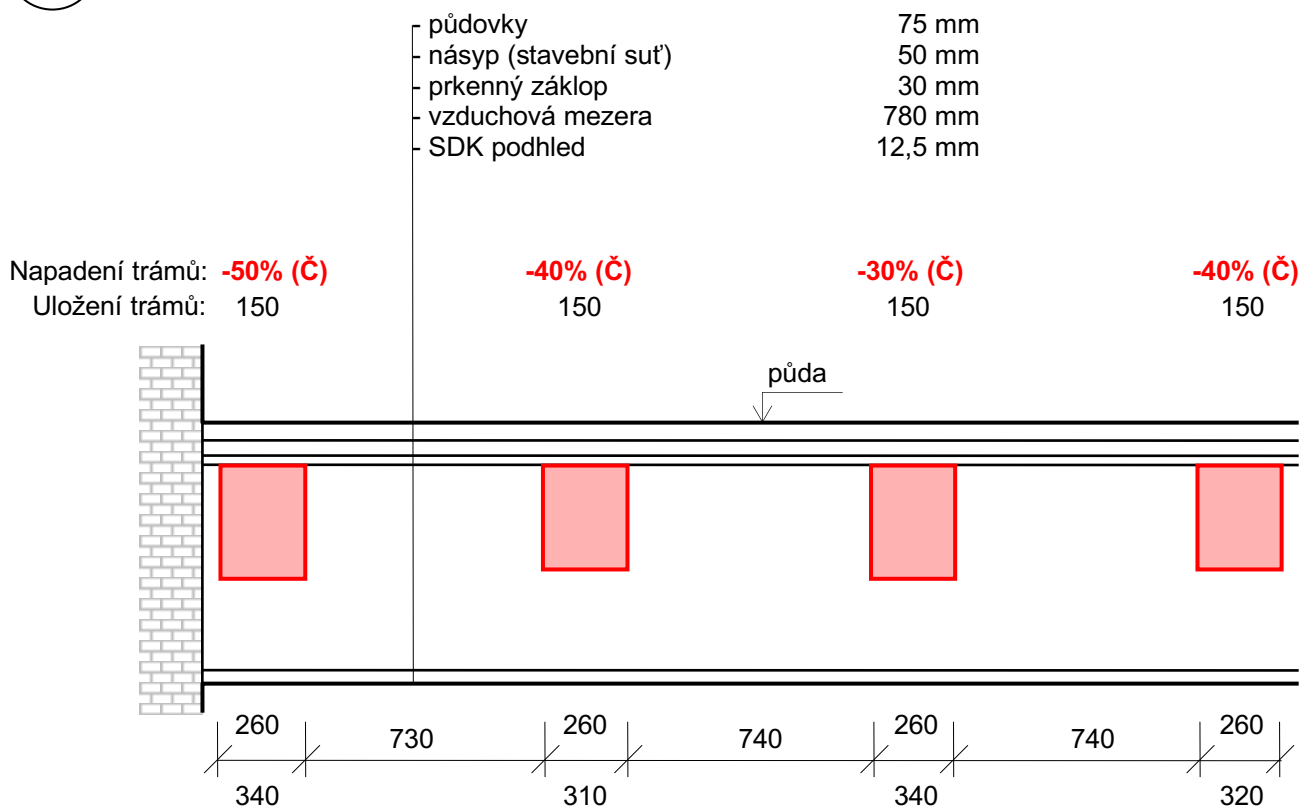
3.0 Vodorovné nosné konstrukce

Vodorovné nosné konstrukce nad 3.NP (v místě prováděných sond) jsou řešeny jako dřevěné trámové stropy s rovným podhledem z prken a rákosové omítky.

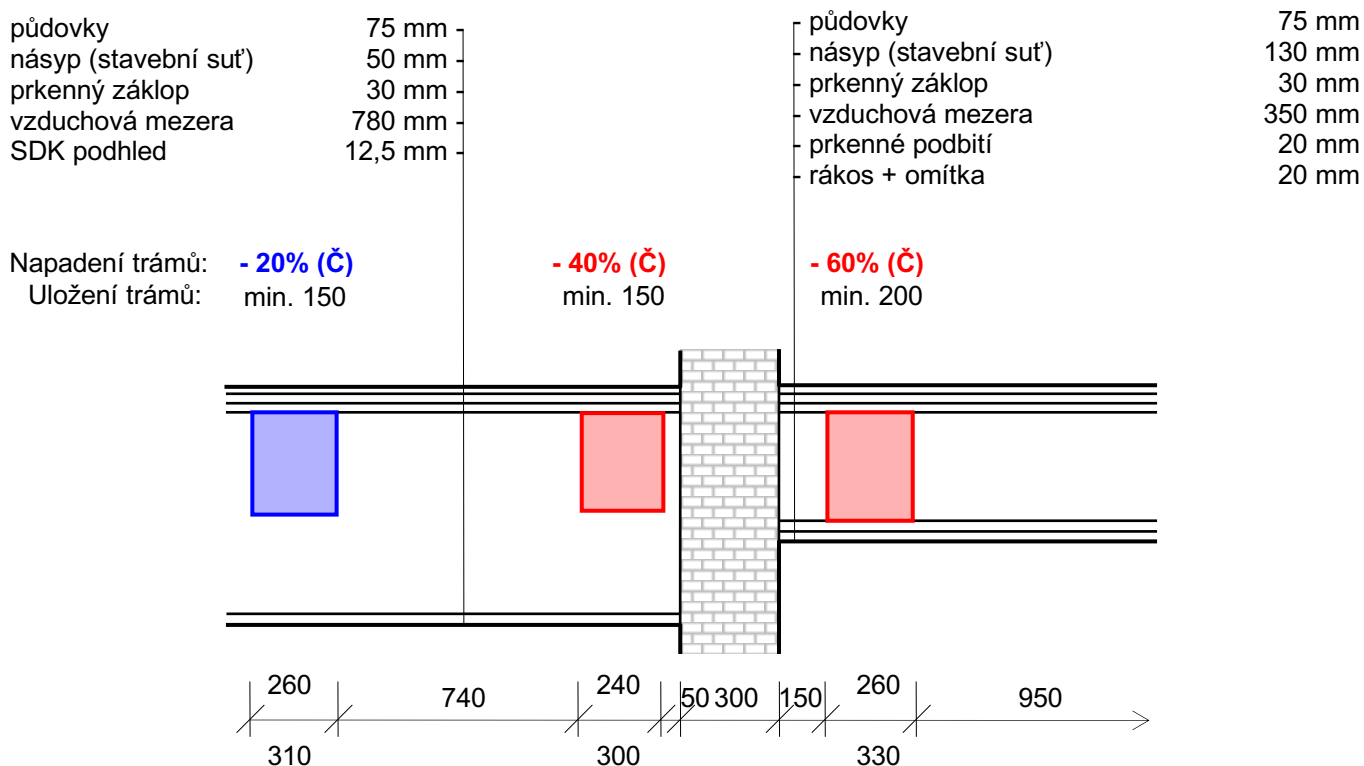
Do stropních konstrukcí nad 3.NP bylo z horního líce (z prostoru půdy) provedeno šest kopaných sond **V1 – V6**. Sondy byly provedeny v místech, kde jsou viditelné známky zatékání z dřívějších dob, popř. kde je zřejmý propad nášlapné vrstvy. Tato místa byla vybrána v součinnosti se zástupcem objednatele. V těchto sondách byl zjištěn typ vodorovné nosné konstrukce, dimenze nosných prvků, rozměry konstrukce, napadení dřevokaznými škůdci a skladba podlahy.

Zjištěný typ vodorovné nosné konstrukce, skladba stropu i podlahy a dimenze nosných prvků jsou popsány na následujících schematických obrázcích. U dřevěných trámových stropů bylo zjištěno napadení dřevokaznými škůdci (Č – červotoč, K – koniofora), oslabení průřezové plochy trámů v uložení (i v poli) atd. udávané v %. **Modře** znázorněné trámy jsou napadeny do 30% průřezové plochy. **Červeně** znázorněné trámy jsou oslabeny o více jak 30% průřezové plochy. Trámy označené symbolem „OK“ jsou bez známek poškození dřevokaznými škůdci v místě sondy.

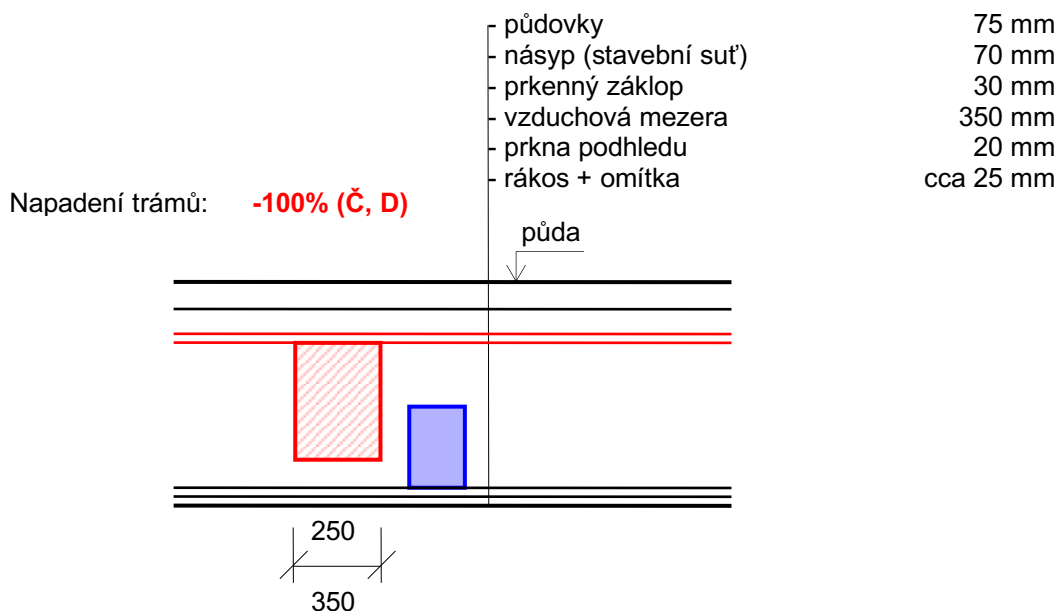
V1 Strop nad 3.NP, foto č. 1 - 4



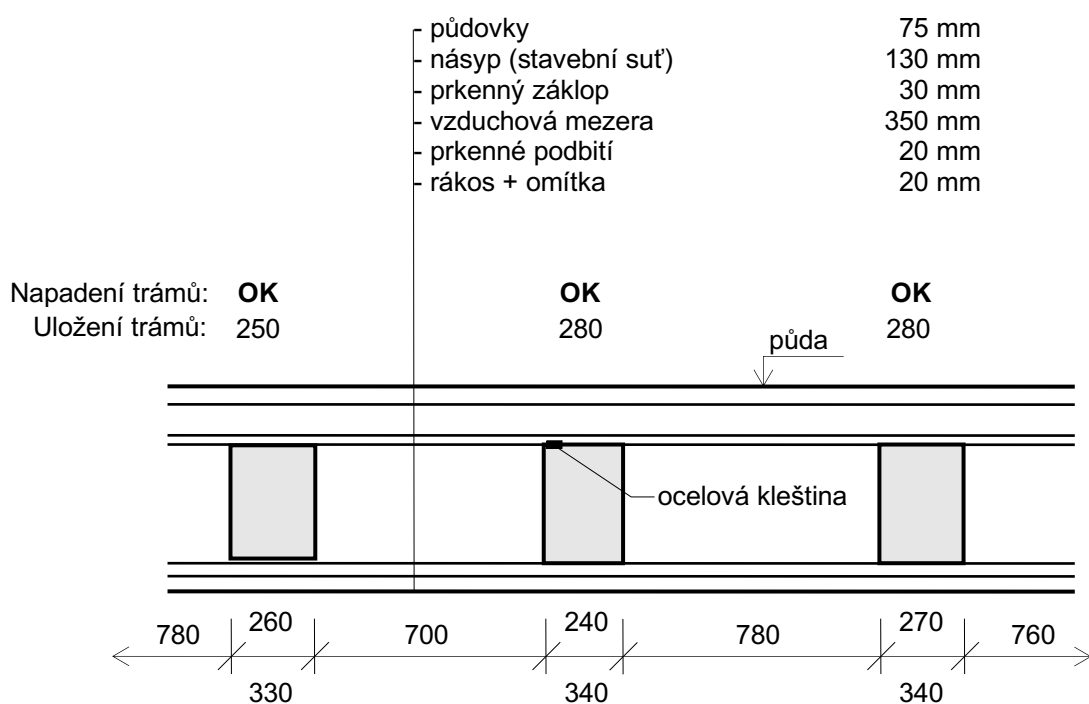
V2 Strop nad 3.NP, foto č. 5 - 8



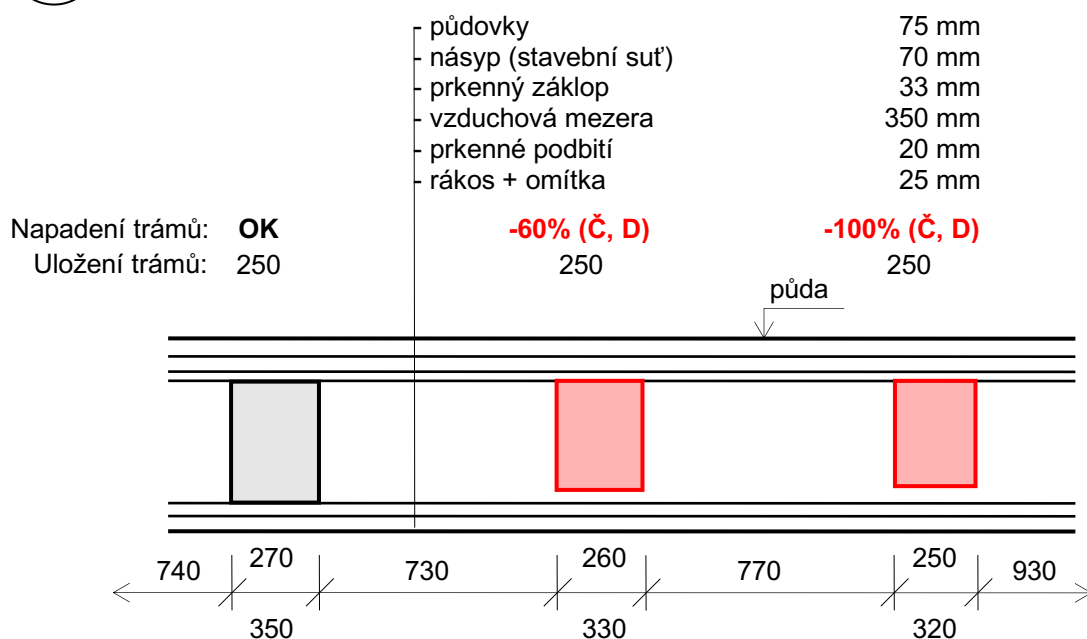
V3 Strop nad 3.NP, foto č. 9



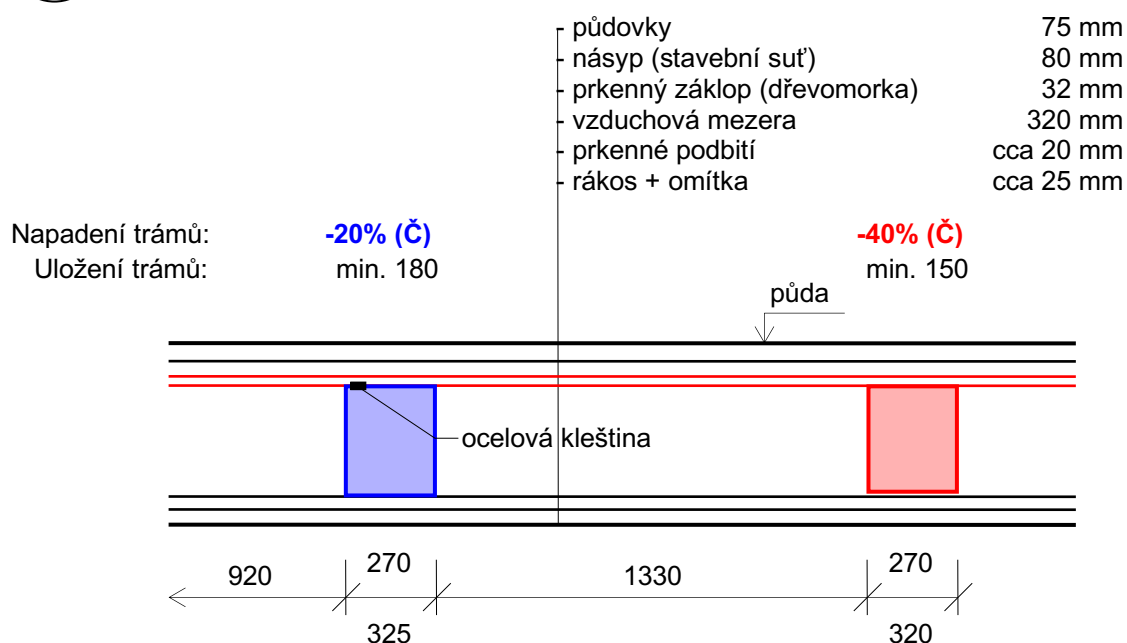
V4 Strop nad 3.NP, foto č. 10 a 11



V5 Strop nad 3.NP, foto č. 12 - 14



V6 Strop nad 3.NP, foto č. 15 - 18



3.1 Zjištěné vady a poruchy


- Na většině místech (sondy V1 – V3, V5 – V6) jsou stropní **trámy výrazně napadeny biotickými činiteli**, zejména pak dřevokaznými škůdci (červotoč proužkovaný) a v případě sondy V3 a V5 dokonce dřevokaznou houbou (dřevomorka domácí). **Stropní trámy jsou v místě uložení a v přilehlé části v poli oslabeny o více jak 30% místy až 100% průřezové plochy trámu (V3, V5).**
- V místě **sondy V3 je zcela zničený stropní trám**, jedná se o prostor nad schodištěm, dle poškozených prvků krovu zde dříve docházelo k zatékání.
- U **sondy V6 je zcela zničený prkenný záklop** na nosných trámech, **hrozí zde jeho prolomení** a následně by mohlo dojít ke zřícení podhledu. V části již dokonce k výše uvedenému došlo, foto č.17!
- S největší pravděpodobností nehrozí bezprostřední pokles nebo v extrémním případě zřícení části stropní konstrukce, ale je nutno u těchto konstrukcí provést nápravu v nejkratším možném časovém úseku!!

4.0 Závěr

Na základě zjištěných a výše uvedených skutečností upozorňujeme, že zkoumaná nosná dřevěná konstrukce stropu nad 3.NP má ve většině provedených sond dřevěné stropní trámy výrazně napadeny biotickými činiteli (červotoč proužkovaný, dřevomorka domácí) v místě uložení na nosné zdivo.

Poznatky zjištěné tímto STP budou využity pro následné projekční práce včetně statického posouzení zkoumaných konstrukcí spojené s návrhem sanace poškozených prvků.

V Brně dne 18.02.2025


Průzkumy staveb
s.r.o. -2-
Lýsky 1000/44
624 00 Brno
DIČ: CZ 292 68 125

Příloha č.1 - Fotodokumentace

1.



2.



3.



4.



5.



6.



7.



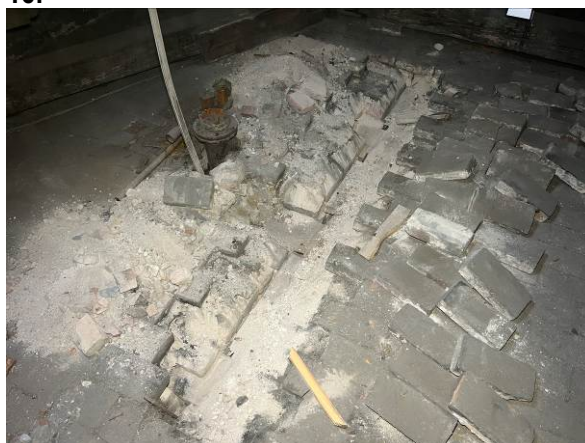
8.



9.



10.



11.



12.



13.



14.



15.



16.

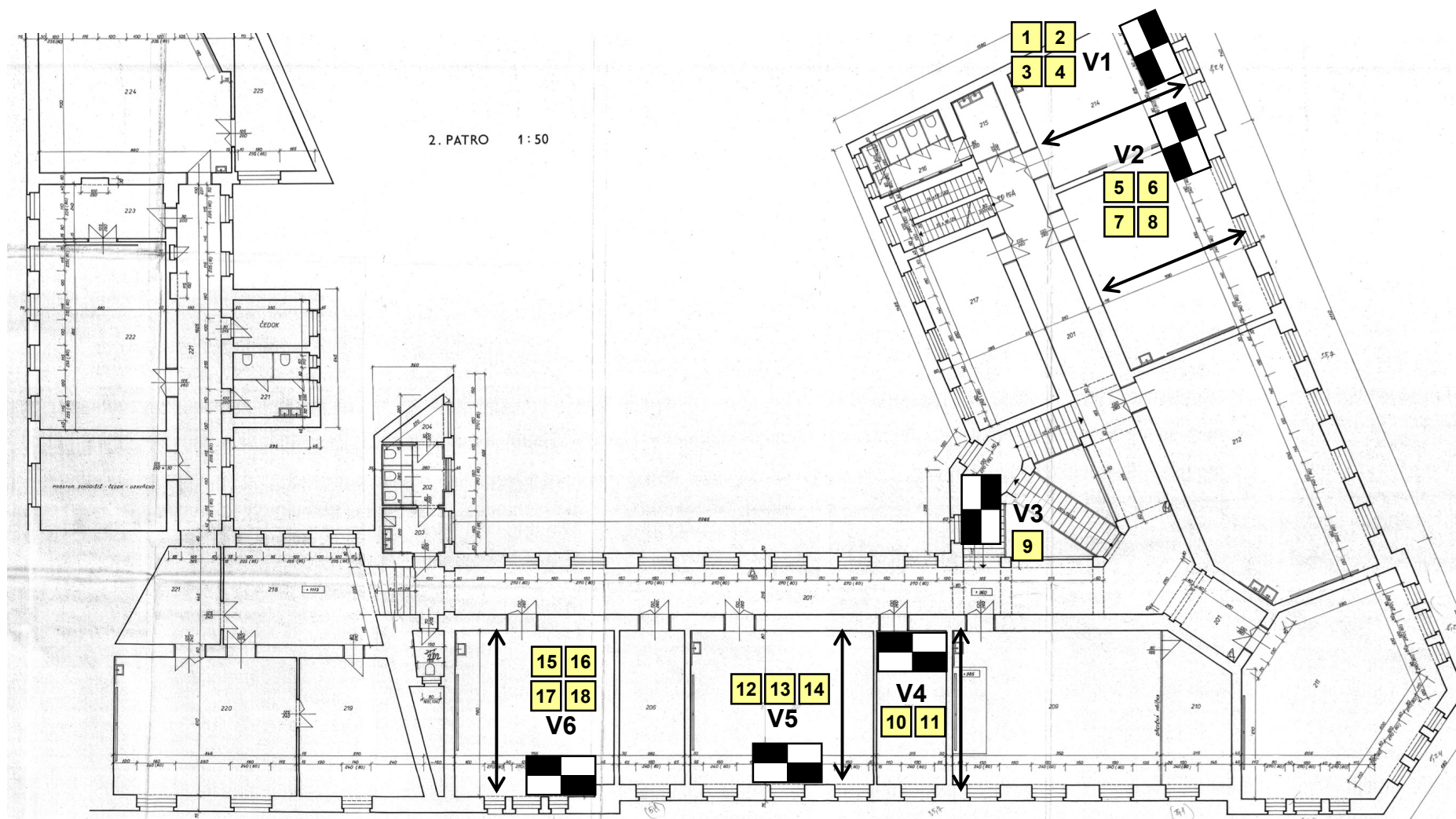


17.



18.





LEGENDA:



Sondy do vodorovných nosných konštrukcií - určenie skladby, zistenie typu, tvaru, dimenzií nosných prvků a aktuálneho stavu, sondy V1 – V6.



Zistený smer vodorovných nosných prvků (drevených stropných trámů).



Fotodokumentace.

Brno, Rašínova 119/3

ZŠ a MŠ Brno, Husova 17, příspěvková organizace
půdorys 3.NP - umístění sond

Výkres č.1